



CORPORACION DE DESARROLLO
DE ARICA Y PARINACOTA

**INFORME DEMOGRÁFICO COMPARATIVO DE
LAS PROVINCIAS DE ARICA, IQUIQUE, TACNA Y
ANDRÉS IBÁÑEZ (SANTA CRUZ)**

03 DE ABRIL DE 2008

ÍNDICE

	Página
INTRODUCCIÓN	2
1. ANTECEDENTES DE LA REGIÓN DE ARICA Y PARINACOTA	3
1.1 División Administrativa de la Provincia de Arica.....	3
2. ANTECEDENTES DE LA REGIÓN DE TARAPACÁ.....	4
2.1 División Administrativa de la Provincia de Iquique	4
3. ANTECEDENTES DEL DEPARTAMENTO DE TACNA- PERÚ	5
3.1 División Administrativa de la Provincia de Tacna	5
4. ANTECEDENTES DEL DEPARTAMENTO DE SANTA CRUZ - BOLIVIA.....	6
4.1 División Administrativa de la Provincia de Andrés Ibáñez (Santa Cruz).....	6
5. ANALISIS DEMOGRÁFICO PROVINCIAL.....	8
6.1 Análisis Provincia de Arica	10
6.2 Análisis Provincia de Iquique.....	10
6.3 Análisis Provincia de Tacna	11
6.4 Análisis Provincia de Andrés Ibáñez (Santa Cruz)	11
6.5 Densidad Poblacional Según Provincias.....	13
6.6 Conclusiones de los Análisis	13
BIBLIOGRAFÍA	14

INTRODUCCIÓN

El crecimiento de la población guarda estrecha relación con el dinamismo económico y social de cada zona, de tal manera que las estrategias regionales de desarrollo son las que en última instancia permiten entender el ritmo de su crecimiento.

Históricamente por su condición fronteriza Arica y Parinacota, Tarapacá, Tacna y Santa Cruz han sido zonas estratégicamente comerciales y con una identidad social compartida. En el transcurso del tiempo, estas zonas han experimentado vaivenes en su desarrollo económico local, lo que ha provocado un importante crecimiento demográfico para algunas zonas, así como el decrecimiento para otras.

Este informe demográfico se ha elaborado considerando como fuente principal los Censos Poblacionales de los últimos 25 años de Chile, Perú y Bolivia.

Mapa 1: Ubicación geográfica de las Provincias de Análisis



1. ANTECEDENTES DE LA REGIÓN DE ARICA Y PARINACOTA

La superficie de la Región de Arica y Parinacota tiene 16.873,3 km², lo que representa el 2.23% de la superficie territorial del país. Su población es de 189.644 habitantes, equivalente al 1,25% de la población nacional y con una densidad de 11,2 hab/km². La Región está dividida administrativamente en 2 provincias y 4 comunas, y su capital es Arica. La creación de Arica y Parinacota se formalizó con la promulgación de la ley N° 20.175 por parte de la Presidenta Michelle Bachelet, el 23 de marzo de 2007 en Arica. El 11 de abril, la ley se publicó en el Diario Oficial y, a partir de esa fecha, se contaron 180 días corridos, al término de los cuales la Región comenzó a operar a pleno régimen.

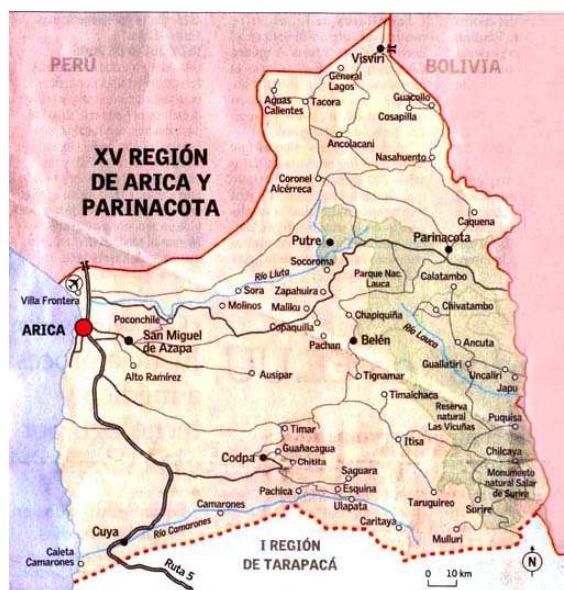
1.1 División Administrativa de la Provincia de Arica

La región de Arica y Parinacota se divide en dos provincias:

- Arica
- Parinacota

La provincia de Arica, cuya capital es Arica, está constituida por la comuna de Arica y Camarones. La provincia de Arica tiene una superficie de 8.726,4 Km² y una población de 186.488 habitantes (Censo 2002), con una densidad de 21,4 hab/km². Los habitantes de la provincia de Arica representan el 98,3% del total regional.

Mapa 2: División Administrativa de la Región de Arica y Parinacota



2. ANTECEDENTES DE LA REGIÓN DE TARAPACÁ

La región de Tarapacá tiene una superficie territorial de 42.225,8 km², representando el 5.58% de la superficie del país. La población regional es de 238.950 habitantes, equivalente al 1,58% de la población nacional y su densidad alcanza a 5,66 hab/km². La región está dividida administrativamente en 2 provincias y 7 comunas, y su capital es Iquique.

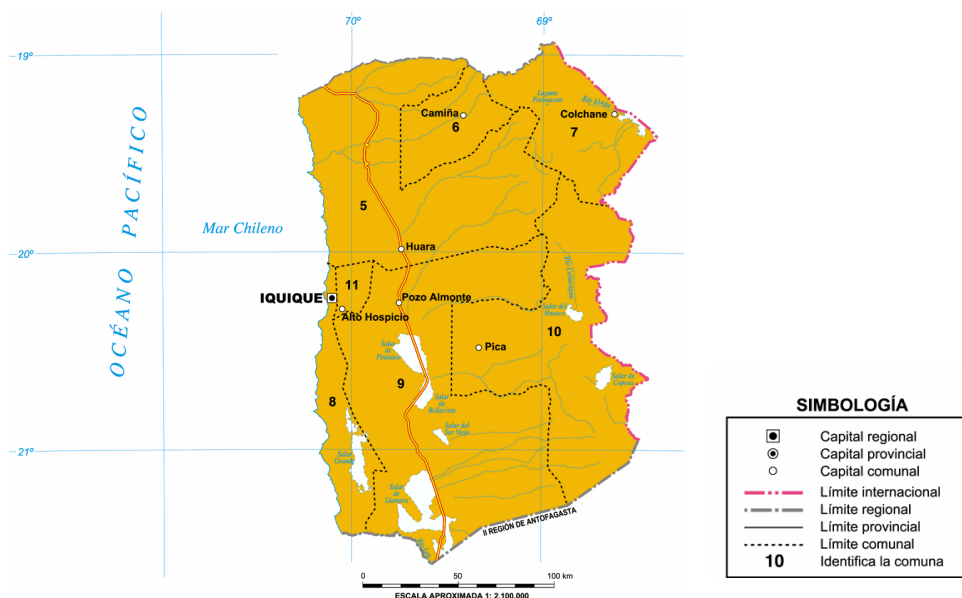
2.1 División Administrativa de la Provincia de Iquique

La I Región de Tarapacá está compuesta por dos provincias:

- Iquique
- Tamarugal

La provincia de Iquique, cuya capital es Iquique, está constituida por las comuna de Iquique y Alto Hospicio. La provincia de Iquique tiene una superficie de 2.835,3 Km² y una población de 216.419 habitantes (Censo 2002), con una densidad de 76,33 hab/km². Los habitantes de la provincia de Iquique representan el 90,6% de total regional.

Mapa 3: División Administrativa de la Región de Tarapacá



3. ANTECEDENTES DEL DEPARTAMENTO DE TACNA- PERÚ

El departamento de Tacna está situado en la zona Suroeste del Perú, frontera con Chile. Su superficie es de 16.075,89 Km², la que constituye el 1.25% del Territorio Nacional. Su población es de 269.255 habitantes (INEI 2005) y su densidad es de 16,8 hab/km². El departamento de Tacna está dividido administrativamente en 4 provincias y 26 distritos, y su capital es Tacna.

3.1 División Administrativa de la Provincia de Tacna

El Departamento de Tacna se divide en cuatro provincias:

- Tacna
- Candarave
- Jorge Basadre
- Tarata

La provincia de Tacna, cuya capital es Tacna, está constituida por los distritos de Tacna, Alto de la Alianza, Calana, Ciudad Nueva, Coronel Gregorio Albarracín Lanchipa, Inclán, Pachía, Palca, Pocolay y Sama. La provincia de Tacna tiene una superficie de 8.066,11 Km² y una población de 250.509 habitantes (INEI 2005), con una densidad de 31,1 hab/km².

Mapa 4: División Administrativa Departamento de Tacna



4. ANTECEDENTES DEL DEPARTAMENTO DE SANTA CRUZ - BOLIVIA

La superficie del departamento de Santa Cruz tiene 370.621 km², lo que representa el 33,7% de la superficie territorial del país. Su población es de 2.029.471 (Censo 2001) habitantes, equivalente al 21,1% de la población nacional y con una densidad de 5,46 hab/km². El Departamento está dividido administrativamente en 15 provincias y 56 municipios, y su capital es Santa Cruz de la Sierra.

El departamento de Santa Cruz es la región más industrializada y principal centro de consumo nacional; dispone de la renta per cápita más alta del país, con una elevada tasa de crecimiento anual, representada principalmente por la producción agropecuaria y forestal, es además la zona más importante de producción hidrocarburífera.

4.1 División Administrativa de la Provincia de Andrés Ibáñez (Santa Cruz)

El departamento de Santa Cruz se divide en quince provincias:

- Andrés Ibañez
- Ángel Sandoval
- Caballero
- Chiquitos
- Cordillera
- Florida
- Germán Busch
- Guarayos
- Ichilo
- Ignacio Warnes
- José Miguel de Velasco
- Ñuflo de Chávez
- Santistevan
- Sara
- Vallegrande

La provincia de Andrés Ibáñez, cuya capital es Santa Cruz de la Sierra, está constituida por los municipios de Cotoca, Ayacucho, El Torno, La Guardia y Santa Cruz de la Sierra.

La provincia de Andrés Ibáñez tiene una superficie de 4.821 Km² y una población de 1.260.549 habitantes (Censo 2001), con una densidad de 261,45 hab/km². Los habitantes de la provincia de Andrés Ibáñez representan el 62,11% del total departamental.

Mapa 5: División Administrativa Departamento de Santa Cruz de Bolivia



5. ANALISIS DEMOGRÁFICO PROVINCIAL

A continuación se presenta, a nivel territorial Provincial, la información del crecimiento poblacional anual¹ de acuerdo a los Censos de Población de Chile, Perú y Bolivia.

Cuadro 1: Crecimiento Poblacional Anual Provincial en los periodos Inter-censales

Provincia de Arica - Chile				
Censo	Tiempo transcurrido (Años)	Población	Crecimiento anual (%)	Crecimiento Nacional anual (%)
1982		147.744		
1992	10	170.304	1,53	1,78
2002	10	186.488	0,95	1,32

Provincia de Iquique - Chile				
Censo	Tiempo transcurrido (Años)	Población	Crecimiento anual (%)	Crecimiento Nacional anual (%)
1982		122.957		
1992	10	165.460	3,46	1,78
2002	10	216.419	3,08	1,32

Provincia de Andrés Ibáñez (Santa Cruz) - Bolivia				
Censo	Tiempo transcurrido (Años)	Población	Crecimiento anual (%)	Crecimiento Nacional anual (%)
1976		316.410		
1992	16	784.678	9,25	2,45
2001	9	1.260.549	6,74	3,21

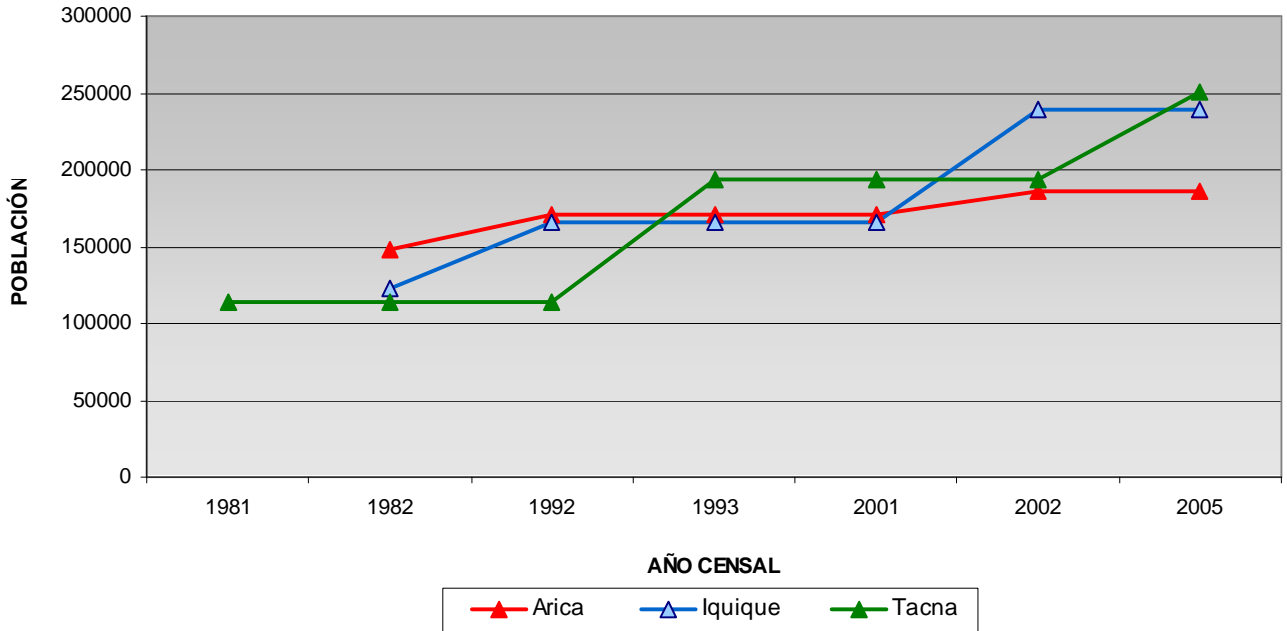
Provincia de Tacna - Perú				
Censo	Tiempo transcurrido (Años)	Población	Crecimiento anual (%)	Crecimiento Nacional anual (%)
1981		114.133		
1993	12	193.514	5,80	2,29
2005	12	250.509	2,45	1,69

Notas:

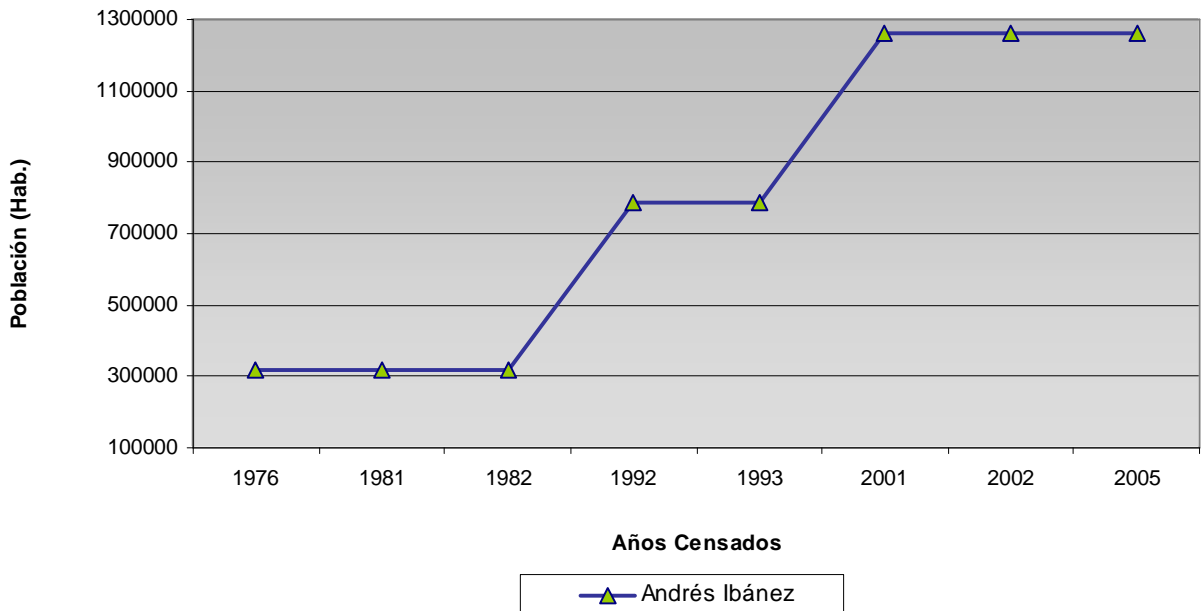
- Según la encuesta CASEN 2006 del Ministerio de Planificación, la provincia de Arica cuenta con una población de 178.766 habitantes, la provincia de Parinacota con 1.747 habitantes y la provincia de Iquique con 249.577.

¹ Este crecimiento poblacional anual expresado en porcentaje permite medir el peso porcentual de la población final con respecto a la población inicial.

CRECIMIENTO POBLACIONAL DE LAS PROVINCIAS DE ARICA, IQUIQUE Y TACNA



CRECIMIENTO POBLACIONAL DE LA PROVINCIA DE ANDRÉS IBAÑEZ (SANTA CRUZ)



6.1 Análisis Provincia de Arica

Como se observa en el cuadro y gráfico 1, en términos absolutos, entre los años 1982 y 1992 el **crecimiento anual de la población de la provincia de Arica fue de 1,53%**, lo que corresponde a un **incremento de 2.256** personas por año.

Por otra parte, entre los años 1992 al 2002 la población el **crecimiento poblacional anual fue 0,95%**, correspondiendo a **un incremento de 1.618 personas**; lo que indica un **crecimiento poblacional decreciente**, en los últimos diez años censados.

Durante los años 1982 y 2002 la Provincia de Arica tuvo un **crecimiento anual de 1,31%**, lo que corresponde a un **total de 1.937 personas por año**.

En los últimos 20 años censados, la población de la Provincia de Arica **se incrementó en un 26,22%**, esto es **38.744 habitantes**.

6.2 Análisis Provincia de Iquique

La provincia de Iquique entre los años 1982 y 1992, tuvo un **crecimiento anual de 3,46%**, correspondiendo a un **total de 4.250 personas por año**. Mientras que durante los años 1992 y 2002 su **crecimiento anual fue de 3,08%**, alcanzando en **un incremento de 5.096 personas por año**.

Durante los años 1982 y 2002 la Provincia de Iquique refleja un **aumento poblacional creciente**, con un **crecimiento anual de 3,80%**, lo que corresponde a un **total de 4.673 personas por año**.

En los últimos 20 años censados, la población de la Provincia de Iquique **se incrementó en un número absoluto de 93.462 habitantes**.

6.3 Análisis Provincia de Tacna

Para la provincia de Tacna se aprecia que en el periodo entre 1981 y 1993 hubo un **crecimiento anual de 5,8%**, lo que corresponde a un **total de 6.615 personas por año**. Mientras que durante los años 1993 a 2005 hubo un **crecimiento anual de 2,8%**, lo cual indica un **crecimiento decreciente con un total de 4.750 personas por año**, esto comparado al incremento producido en el periodo 1981 a 1993.

Durante los años 1981 y 2005 la Provincia de Tacna tuvo un **crecimiento anual de 4,98%**, lo que corresponde a un **total de 5.682 personas por año**.

En los últimos 24 años censados, la población de la Provincia de Tacna **se incrementó en un 119,49%**, esto es **136.376 habitantes**.

6.4 Análisis Provincia de Andrés Ibáñez (Santa Cruz)

La Provincia de Andrés Ibáñez, entre los años 1976 y 1992 tuvo un **crecimiento anual de 9,25%**, lo que corresponde a un **total de 29.267 personas por año**. Mientras que durante los años 1992 y 2001 su crecimiento anual fue de 6,74%, correspondiente a un **total de 52.875 personas por año**.

Durante el periodo 1976 – 2001, la Provincia de Andrés Ibáñez experimentó un **crecimiento anual de 11,94%**, correspondiente a un **total de 37.766 personas por año**. Se observa un **aumento poblacional creciente** durante los años 1976 y 1992.

En los últimos 25 años censados, la población de la Provincia de Andrés Ibáñez experimentó un crecimiento del **298,39%**, esto es **944.139 habitantes**.

Cuadro 3: Resumen Crecimiento Promedio Anual y Crecimiento Total de la Población Provincial en los periodos Inter-censales

Resumen Provincial, Según Censos Nacionales				
Chile : 1982 – 2002				
Perú : 1981 – 2005				
Bolivia: 1976 – 2001				
Chile				
1982 - 2002				
PROVINCIA	Población de 1982	Población de 2002	Crecimiento promedio anual (Hab.)	Crecimiento total (Hab.)
Arica	147.744	186.488	1.937	38.744
Parinacota	4.443	3.156	-64	-1.287
Iquique	122.957	216.419	4.673	93.462
Nacional	11.329.736	15.116.435	189.335	3.786.699
Perú				
1981 - 2005				
PROVINCIA	Población de 1981	Población de 2005	Crecimiento promedio anual (Hab.)	Crecimiento total (Hab.)
Tacna	114.133	250.509	5.682	136.376
Nacional	17.762.231	27.219.264	394.043	9.457.033
Bolivia				
1976 - 2001				
PROVINCIA	Población de 1976	Población de 2001	Crecimiento promedio anual (Hab.)	Crecimiento total (Hab.)
Andrés Ibáñez (Santa Cruz)	316.410	1.260.549	37.766	944.139
Nacional	4.613.486	8.274.325	146.434	3.660.839

Fuente: Elaboración propia en base al INE (Chile), INEI (Perú) e INE (Bolivia).

6.5 Densidad Poblacional Según Provincias

En cuanto a la densidad poblacional de las provincias analizadas, en el cuadro 4 se observa que la provincia de Andrés Ibáñez es la que tiene una mayor cantidad de habitantes por kilómetro cuadrado, seguido por la provincia de Iquique, Tacna y finalmente Arica.

Cuadro 4: Comparativo de la Densidad Poblacional a Nivel Provincial

Provincia	Habitantes	Superficie Km ²	Densidad hab/km ²
Arica	186.488	8.726,4	21,4
Iquique	216.419	2.835,3	76,33
Tacna	250.509	8.066,11	31,1
Andrés Ibáñez	1.260.549	4.821	261,45

Fuente: *Elaboración propia en base al Censo 2002 del INE (Chile), Censo 2005 del INEI (Perú) y Censo 2001 del INE (Bolivia)*

6.6 Conclusiones de los Análisis

Respecto a los análisis realizados anteriormente se puede concluir lo siguiente:

- Durante los últimos 20 años censados, en la provincia de Arica se ha registrado una variación porcentual de 26,22% de su crecimiento poblacional, lo que significa un aumento de 38.744 personas. Sin embargo, este crecimiento evoluciona en forma decreciente, lo que es ratificado por la encuesta CASEN 2006 que indica que desde el Censo 2002 hasta el año 2006 ha habido una disminución de la población de 7.722 personas.
- Para el mismo periodo censal anterior, la provincia de Parinacota ha registrado una variación porcentual de -28,96%, lo que implica una disminución de su población en 1.287 habitantes. Esta disminución poblacional se ve agravada con la información presentada por la encuesta CASEN 2006, que indica que en los últimos 24 años la población de la provincia de Parinacota ha disminuido en 2.696 habitantes.
- Durante los últimos 20 años censados en la provincia de Iquique, se ha registrado una variación porcentual de 76,01% de su crecimiento poblacional, lo que significa que esta provincia tiende a duplicar su población, registrando un incremento de

93.462 personas. En comparación con el Censo 2002, la encuesta CASEN 2006 ratifica este crecimiento poblacional con un aumento de 33.158 que dio paso a la creación de la comuna de Alto Hospicio el 12 de abril de 2004.

- Durante los últimos 24 años censados, la provincia de Tacna de Perú ha registrado una variación porcentual de 119,48% de su crecimiento poblacional, lo que implica que su población se ha duplicado, aumentando en 136.376 personas.
- Durante los últimos 25 años censados, la provincia de Andrés Ibáñez de Bolivia ha experimentado una variación porcentual de 298,39%, lo que implica que su población se ha casi cuadruplicado aumentando en 944.139 personas.

BIBLIOGRAFÍA

Páginas Web

- Instituto Nacional de Estadísticas (Chile): www.ine.cl
- Instituto Nacional de Estadísticas e Informática (Perú): www.inei.gob.pe
- Instituto Nacional de Estadísticas (Bolivia): www.ine.gov.bo
- Biblioteca Congreso Nacional: http://www.bcn.cl/siit/regiones/ante_socio.htm